



ATIVIDADES COMPLEMENTARES DE ESTUDO – COVID 19

12º ROTEIRO DE ATIVIDADES COMPLEMENTARES DE ESTUDO – COVID 19

ESCOLA MUNICIPAL MARIA TEIXEIRA GEORG.

PROFESSOR: MEYRI L. KOLAROVIC LOPES e JOSIANE S. BAÚ

TURMA: 5º ANO

COMPONENTES CURRICULARES: CIÊNCIAS, ENSINO RELIGIOSO, GEOGRAFIA, HISTÓRIA, LÍNGUA PORTUGUESA E MATEMÁTICA

PERÍODO DE REALIZAÇÃO: 27 a 31 de julho de 2020.



Senhores pais e responsáveis

Vocês estão recebendo as **Atividades Complementares de Estudo para o período de isolamento-COVID 19**. Necessito muito de sua participação para que essas atividades sejam realizadas pelo seu filho. Os senhores precisam organizar um tempo, em casa, para a realização das atividades e para que seu filho possa estudar com tranquilidade.

No roteiro a seguir estão as atividades e todas as orientações para sua execução. Tudo está descrito de forma simples. Mas se houver alguma dúvida podem entrar em contato comigo pelo *WhatsApp*, estarei à disposição para ajudar.

Seu filho deverá realizar todas as atividades no caderno ou no roteiro impresso. Ele terá o período de 27/07 a 31/07 para concluir essas atividades. Na sexta-feira dia 31/07, será enviado pelo *WhatsApp* a correção das atividades da semana. Cuidem-se e cuidem de sua família. Em breve tudo estará bem.

Um abraço,
Professoras Meyri e Josiane

O QUE VAMOS ESTUDAR?

- CIÊNCIAS
- ENSINO RELIGIOSO
- GEOGRAFIA
- HISTÓRIA
- LÍNGUA PORTUGUESA
- MATEMÁTICA

PARA QUE VAMOS ESTUDAR ESSES CONTEÚDOS?

CIÊNCIAS

- Identificar as estruturas que participam do sistema urinário e suas funções, compreendendo o processo de filtração do sangue, desde a formação até a eliminação da urina.

ENSINO RELIGIOSO

- Perceber a importância da tradição oral para os povos ciganos.
- Conhecer alguns costumes e modo de viver dos povos ciganos, reconhecendo a sua cultura e respeitando-a.
- Desenvolver atitude de respeito e de tolerância as diferenças culturais entre os diferentes



ATIVIDADES COMPLEMENTARES DE ESTUDO – COVID 19

povos, inibindo o preconceito.

GEOGRAFIA

- Identificar e descrever os principais problemas ambientais que ocorrem nos diferentes ambientes.
- Conhecer a participação da atividade humana na criação desses problemas ambientais.
- Reconhecer as causas e consequências das formas de poluição na vida das pessoas e dos animais que vivem nesses ambientes.

HISTÓRIA

- Conhecer as principais causas da Revolução Francesa e sua influência em nossos dias atuais.
- Perceber que a partir da Revolução Francesa os conceitos de Cidadania e Cidadão se aproximaram do que conhecemos hoje.
- Reconhecer a importância da Revolução Francesa na universalização dos direitos de todas as pessoas.

LÍNGUA PORTUGUESA

- Compreender o conceito dos gêneros conto e letra de música, suas características e sua estrutura.
- Instigar a imaginação dos alunos.
- Desenvolver a leitura através do contato com textos de diferentes gêneros.
- Interpretar as ideias explícitas e implícitas contidas nos textos lidos.
- Estudar questões de gramática.

MATEMÁTICA

- Compreender, em contextos significativos, o significado de média estatística como indicador da tendência de uma pesquisa, calcular seu valor e relacioná-lo, intuitivamente, com a amplitude do conjunto de dados.
- Interpretar os resultados obtidos a partir do cálculo da média aritmética.
- Desenvolver as noções sobre o sistema de numeração decimal, percebendo a composição e decomposição, valor posicional dos algarismos.
- Ler as frações e representá-las em um desenho.

COMO VAMOS ESTUDAR OS CONTEÚDOS?

Você irá realizar as atividades de maneira que todas deverão ser **RESPONDIDAS** no caderno do aluno, não se esqueça de colocar cabeçalho com nome da escola, data e nome do aluno, e não se esqueça da margem. Caso você tenha como imprimir as atividades, é só resolvê-las na folha, colocar o cabeçalho no caderno de casa e colar a folha que você resolveu.

DIA: 27/07 (SEGUNDA-FEIRA)

O QUE VAMOS ESTUDAR?

- Língua Portuguesa
- Matemática

LÍNGUA PORTUGUESA

Leia com atenção o texto abaixo:

Pedrinho

Chegou afinal o grande dia. Na véspera viera para dona Benta uma carta de Pedrinho que



ATIVIDADES COMPLEMENTARES DE ESTUDO – COVID 19

começava assim:

“Sigo para aí no dia 6. Mande à estação o cavalo pangaré e não se esqueça do chicotinho de cabo de prata que deixei pendurado atrás da porta do quarto de hóspedes. Narizinho sabe.

Quero que Narizinho me espere na porteira do pasto, com a Emília no seu vestido novo e Rabicó de laço de fita na cauda. E tia Nastácia que apronte um daqueles cafés com bolinhos de frigideira que só ela sabe fazer”.

Em vista disso Narizinho levantou-se muito cedo para preparar a recepção de acordo com as instruções da carta. Enfiou em Emília o vestido novo de chita cor-de-rosa com pintinhas e enfeitou Rabicó de duas fitas — uma ao pescoço e outra na ponta da cauda.

Pac, pac, pac... Pedrinho apareceu na porteira, trotando no pangaré, corado do sol e alegre como um passarinho.

— Viva! — gritou a menina, correndo a lhe segurar a rédea. — Apeie depressa, senhor doutor, que temos mil coisas a conversar!

Pedrinho apeou-se, abraçou-a e não resistiu à tentação de ali mesmo abrir o pacote dos presentes para tirar o dela.

— Adivinhe o que trouxe para você! — disse, escondendo atrás das costas um embrulho volumoso.

— Já sei — respondeu a menina incontinenti. — Uma boneca que chora e abre e fecha os olhos.

Pedrinho ficou desapontado, porque era justamente o que havia trazido.

— Como adivinhou, Narizinho?

A menina deu uma risada gostosa.

— Grande coisa! Adivinhei porque conheço você. Fique sabendo, seu bobo, que as meninas são muito mais espertas que os meninos...

[...] Dali a pouco estavam todos reunidos na sala de jantar, ouvindo notícias e histórias da cidade. Tia Nastácia trouxe da cozinha a gamela de massa, para não perder uma só palavra ao mesmo tempo que ia enrolando os bolinhos.[...]

*MONTEIRO LOBATO. REINAÇÕES DE
NARIZINHO. SÃO PAULO: BRASILIENSE, 1973*

1) Responda:

a) Qual o assunto principal do texto?

R: _____

b) Quem preparou tudo pra chegada de Pedrinho?

R: _____

c) Em sua opinião quais eram as notícias que Pedrinho trazia da cidade?

R: _____

2) Qual o significado da expressão “apeie depressa”?

R: _____

3) Retire do texto:

Dois substantivos próprios: _____

Dois substantivos comuns: _____



ATIVIDADES COMPLEMENTARES DE ESTUDO – COVID 19

Dois verbos: _____

MATEMÁTICA

1) Um garoto completou 1 960 bolinhas de gude em sua coleção. Esse número é composto por:

- () 1 unidade de milhar, 9 dezenas e 6 unidades simples.
- () 1 unidade de milhar, 9 centenas e 6 dezenas.
- () 1 unidade de milhar, 60 unidades simples.
- () 1 unidade de milhar, 90 unidades simples.

2) O litoral brasileiro tem cerca de 7 500 quilômetros de extensão. Este número possui quantas centenas?

- () 5
- () 75
- () 500
- () 7 500

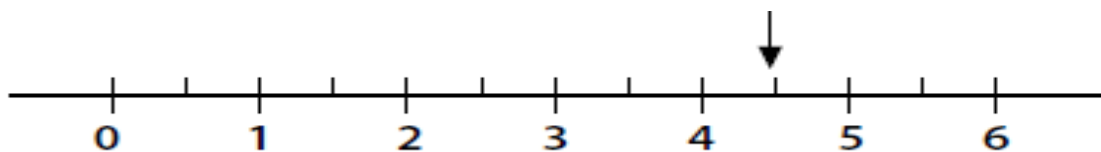
3) Leia as charadas, e descubra qual é o número.

a) Este número tem 4 centenas, 7 dezenas e 6 unidades simples. Resposta: _____

b) Este número tem 9 unidades de milhar, 1 centena, 3 dezenas e 8 unidades simples.
Resposta: _____

c) Este número tem 3 unidades de milhar, 6 centenas e 4 unidades simples. Resposta:

4) Na reta numérica abaixo, o ponto identificado pela seta representa qual número decimal?



- a) 0,4
- b) 0,45
- c) 4,5
- d) 5,5

5 – Pinte as partes de acordo com cada fração:

ATIVIDADES COMPLEMENTARES DE ESTUDO – COVID 19

$\frac{3}{4}$		$\frac{1}{3}$	
$\frac{1}{2}$		$\frac{5}{8}$	
$\frac{1}{4}$		$\frac{3}{6}$	
$\frac{2}{8}$		$\frac{4}{9}$	
$\frac{1}{6}$		$\frac{6}{10}$	

DIA: 28/07 (TERÇA-FEIRA)

O QUE VAMOS ESTUDAR?

- História
- Ensino Religioso

HISTÓRIA

Assista aos vídeos: <https://www.youtube.com/watch?v=bxSohkuv7SA>

CIDADANIA E CIDADÃO

Aprendemos na aula passada que o conceito de cidadania e de cidadão se originou na Grécia Antiga, vimos também que o conceito de cidadão era bem diferente do que temos hoje, uma vez que na Grécia Antiga somente uma minoria era considerado cidadão, as mulheres, os idosos, as crianças e os escravos não eram reconhecidos como cidadãos e não gozavam dos mesmos direitos.

A definição de cidadão e de cidadania como a conhecemos hoje, veio a ser desenvolvida na França, no período conhecido como Revolução Francesa que teve início em 1789 e se estendeu até 1799.

A Revolução Francesa que aconteceu na França teve seu início devido a grande insatisfação do povo que estava muito descontente com a forma de governo do país que era o Absolutismo, ou seja, todas as decisões estavam centradas na mão de um monarca que nesta época era o Rei Luís XVI (16), outro fator de descontentamento era a organização política da

ATIVIDADES COMPLEMENTARES DE ESTUDO – COVID 19

França, que se organizava em classes sociais que se chamavam de Estados, veja abaixo o quadro:

Organização Social no Antigo Regime



Neste período essa organização política, causava uma grande desigualdade social entre as pessoas, os franceses pertencentes ao Terceiro Estado eram a grande maioria da população e tinham que arcar com todos os privilégios dos que pertenciam ao Primeiro e Segundo Estado, isto começou a gerar uma grande insatisfação nas pessoas pertencentes ao Terceiro Estado, que tinham suas vidas marcadas pelo sofrimento, pela fome e pela pobreza, sendo uma das causas da luta pela Revolução e pelo fim do Absolutismo.

Um outro fator que contribuiu para a Revolução foi o fato de que a França passava por uma grande crise econômica que foi causada pelo seu envolvimento em guerras, por secas que fizeram com que a produção de alimentos caísse e aumentasse a situação de pobreza, miséria e fome da população, o povo estava sofrendo com tudo isso e mesmo assim era obrigado a pagar altos impostos para a nobreza que não queria ficar sem seus privilégios.

Essa situação gerou um grande impacto, principalmente, sobre a renda dos camponeses, grupo que já vivia uma situação delicada. O aumento dos impostos fez com que os camponeses abrissem mão de uma parcela cada vez maior da sua produção, utilizada basicamente para sua subsistência. Isso fez com que o estilo de vida dos camponeses piorasse bastante nos vinte anos anteriores à Revolução Francesa.

Outro fator que contribuiu para o descontentamento do povo foram os altos gastos do governo francês. No final do século XVIII (18), a França gastava metade de seu orçamento anual para o pagamento de dívidas do Estado. Um dos resultados mais pesados da crise econômica sobre o povo foi a alta da inflação e, conseqüentemente, o aumento do custo de vida.

A Revolução Francesa foi um marco na história da humanidade, porque inaugurou um processo que levou à universalização dos direitos sociais e das liberdades individuais a partir da Declaração dos Direitos do Homem e do Cidadão. Essa revolução também abriu caminho para a consolidação de um sistema republicano pautado pela representatividade popular, hoje chamado de democracia representativa. A Revolução Francesa só foi possível graças à popularização dos ideais do Iluminismo, que pregava a Liberdade, a Igualdade e a Fraternidade entre todos os homens. Segundo os Artigos 1 e 2 da Declaração dos Direitos do Homem e do Cidadão da Revolução Francesa “todos os homens nascem e permanecem livres e iguais em direitos”. Este princípio ético foi reafirmado pela ONU (Organização das Nações Unidas) em 1948 com a



ATIVIDADES COMPLEMENTARES DE ESTUDO – COVID 19

Declaração Universal dos Direitos Humanos que diz que: “Todo homem tem capacidade para gozar os direitos e a liberdade sem distinção de qualquer espécie, seja de raça, cor, sexo, língua, religião, opinião política ou de outra natureza, origem nacional ou social, riqueza, nascimento ou qualquer outra condição (...). Todo homem tem direito à vida, à liberdade e à segurança pessoal”. A partir da Revolução Francesa é que o conceito de Cidadania e de Cidadão passou a se estender a toda pessoa sem distinção nenhuma.

1) Leia e marque com um X as respostas certas:

a) O principal motivo que levou a França à revolução em 1789 foi:

- A morte do rei Luís XV e a sucessão do trono.
- O casamento do príncipe herdeiro do trono francês.
- Insatisfação do povo com o reinado absolutista da monarquia francesa.
- A invasão da França por outros povos.

b) A Revolução Francesa foi pautada na popularização dos ideais do Iluminismo que se baseavam no conceito de:

- Igualdade entre homens e mulheres.
- Igualdade somente entre os mais ricos.
- Liberdade, Igualdade e Fraternidade para o rei e a nobreza.
- Liberdade, Igualdade e Fraternidade para todos os homens sem distinção nenhuma.

c) Antes da Revolução Francesa, o país era organizado em classes sociais, essa organização era chamada de:

- Nobreza e clero.
- Estados.
- Burguesia.
- Camponeses.

d) A Revolução Francesa estourou em 1789 e foi consequência de uma grande crise econômica e da intensa exploração que nobreza e clero exerciam sobre o povo. Quando o movimento iniciou-se, a ação do povo logo se voltou contra a nobreza e, em especial, contra o rei e seu estilo de vida luxuoso. O rei francês durante a revolução era:

- Luís XIV.
- Luís XV.
- Luís XVI.
- Luís XVII.

e) Sobre a contribuição da Revolução Francesa podemos afirmar que:

- Esse movimento teve pouca influência no modo de pensar sobre Cidadania.
- Foi muito importante pois desenvolveu o conceito de que todos os homens são livres e devem gozar dos mesmos direitos.
- Continuou perpetuando o conceito de Cidadania da Grécia Antiga, onde somente alguns homens eram considerados cidadãos.
- Após a revolução o poder continuou apenas nas mãos do rei.



ENSINO RELIGIOSO

Assista ao vídeo da Aula Paraná de Ensino Religioso do 5º ano do dia 15/07:

https://www.youtube.com/watch?v=2J7LUto_sSQ&list=PLEtRs8lszO9Um-FUrJ0G8O9D6y5E2_Uj7&index=48

ANCESTRALIDADE E TRADIÇÃO ORAL

Ao falarmos sobre ancestralidade e tradição oral não podemos nos esquecer dos povos ciganos, no início esses povos eram nômades e viviam mudando de um lugar para outro. O povo cigano é um outro povo que passa seus conhecimentos, crenças e costumes através da tradição oral. Os povos ciganos chegaram ao Brasil juntamente com os navegantes portugueses e se estabeleceram principalmente na Bahia e depois se espalharam por todo o território nacional. Atualmente, existem três grandes grupos ciganos no Brasil. O primeiro grupo, formado por indivíduos oriundos de Portugal e Espanha, que mantém o dialeto caló. O segundo, o Rom, que utiliza o dialeto romani, e são oriundos especialmente do Leste Europeu. Finalmente, os Sintis, da Alemanha e da França, que chegaram após a Primeira Guerra Mundial (1914-1918).

Segundo os dados do IBGE, em 2010 havia cerca de 800 mil ciganos no Brasil. A maioria já não vive como nômades e estão fixos numa região.

A cultura cigana é muito ampla, são um povo que gostam muito de música, dança, tanto homens como mulheres gostam muito de joias como correntes, anéis, brincos, pulseiras. Quanto ao trabalho os homens ao longo do tempo acabavam exercendo ofícios que poderiam ser feitos em todos os lugares como: ferreiro, comerciantes, cuidadores de cavalos e gado, já as mulheres cuidavam mais das tarefas domésticas, e trabalhavam também como rendeiras, costureiras e artistas, faziam também a leitura das mãos e do baralho para adivinhar o futuro.

Toda a cultura cigana é transmitida aos mais novos através da tradição oral pois é uma cultura que não tem um idioma escrito, até mesmo a língua usada o romani é passado de pai para filho através da oralidade.

Uma característica muito marcante do povo cigano é sua dança, gostam muito de dançar em uma roda, usam instrumentos musicais, canto e palmas para acompanhar a dança, as mulheres geralmente dançam descalças, com vestidos longos, muito coloridos e cheios de babados e elas se enfeitam com muitas joias. A dança cigana mais conhecida atualmente é o flamenco.

O povo cigano não tem uma religião específica, eles possuem um conjunto de crenças e princípios, mas não existe a figura de um deus ou deuses. Eles adotavam a religião do território por onde circulavam, podemos encontrar ciganos católicos, ortodoxos, evangélicos, espíritas e muçulmanos. Entre os ciganos católicos é grande a devoção a Santa Sari de Kali que é considerada a Padroeira do Povo Cigano.

Devido a seu jeito de ser os ciganos sempre sofreram com o preconceito.



Grupo de ciganos dançando.



Mulheres ciganas em um acampamento.

Responda:

1) Segundo dados do IBGE, quantos são os ciganos no Brasil?

R: _____

2) Escreva algumas características dos povos ciganos:

3) No texto fala que o povo cigano sempre sofreu muito com o preconceito, por que você acha que isso aconteceu?

R: _____

DIA: 29/07 (QUARTA-FEIRA)

O QUE VAMOS ESTUDAR?

- Geografia
- Língua Portuguesa

GEOGRAFIA

Tipos de poluição:

Os principais tipos de poluição são: atmosférica, hídrica, dos solos, visual e sonora. Trata-se de problemas socioambientais que prejudicam enormemente a qualidade de vida.

O ser humano que vive em sociedade está constantemente produzindo lixo, além de gerar também uma grande quantidade de poluentes que afetam o ar, os solos, as plantações, áreas naturais e outros. Por esse motivo, é preciso entender corretamente como ocorre a poluição gerada pelas atividades humanas para obter novas e melhores medidas de combate ao problema ambiental em questão.

A classificação que será apresentada a seguir refere-se aos principais componentes socioambientais afetados pelo problema da poluição. No geral, os tipos de poluição são: **atmosférica, dos solos, das águas, visual e sonora.**



ATIVIDADES COMPLEMENTARES DE ESTUDO – COVID 19

Poluição atmosférica: ocorre pela emissão de poluentes no ar pelas práticas sociais, tais como a emissão realizada pelas chaminés das indústrias e veículos em geral, que costumam emitir uma grande quantidade de gases tóxicos para a atmosfera, principalmente por meio da queima de combustíveis fósseis (petróleo e gás mineral).

Poluição dos solos: esse tipo de poluição interfere tanto na qualidade agricultável do extrato superficial da Terra como na permanência dos seres vivos que nele habitam. Em muitos casos, a poluição dos solos ocorre em conjunto com a poluição hídrica, principalmente com a infiltração de lixo e produtos tóxicos no subsolo, podendo atingir o lençol freático ou qualquer ponto da bacia hidrográfica. A poluição dos solos ocorre pelo acúmulo de lixo na superfície (lixo esse que leva anos para decompor-se), em aterros sanitários, que produzem um líquido chamado *chorume*; e nos cemitérios. Além disso, também há a poluição pelos resíduos tóxicos utilizados em larga escala na agricultura.

Poluição das águas: a poluição hídrica ocorre pelo acúmulo de resíduos e poluentes nos cursos de água, como rios, lagos, bacias hidrográficas em geral e também nos mares e oceanos. Trata-se de um dos mais graves problemas ambientais, pois afeta a disponibilidade de um dos mais importantes recursos naturais, além de causar a morte de espécies fluviais ou marinhas. Geralmente, a poluição das águas ocorre com o acúmulo de lixo nas bacias hidrográficas e nos rios, além de derramamento de produtos químicos e também de petróleo no fundo dos mares. Em áreas urbanas, o excesso de poluentes nos rios gera também um grande desconforto para a população em razão da proliferação de doenças e do mau cheiro, causado, em muitos casos, pelo mau direcionamento do esgoto doméstico e industrial.

Poluição sonora: o excesso de barulho no espaço das cidades e também em algumas áreas industriais pode gerar problemas de saúde, além de dificultar a comunicação e o bem-estar da população. O excesso de ruídos elevados no trânsito, nas fábricas e também nas obras aumenta o nível de estresse e provoca problemas de audição.

Poluição visual: é causada pelo excesso de publicidade, cartazes em geral e outras formas de transformar as paisagens no âmbito social. Assim como a poluição sonora, esse tipo de poluição não é tratado por muitos como um problema ambiental, mas pode tornar o espaço geográfico menos harmônico, gerando desconforto e aumentando o nível médio de problemas sociais oriundos do estresse.



O problema da poluição é um dos mais graves impactos ao espaço natural e geográfico.

Resolva:

Marque um X na alternativa correta.

1 - A poluição da água, muitas vezes, é confundida com sua contaminação. Analise as alternativas



ATIVIDADES COMPLEMENTARES DE ESTUDO – COVID 19

a seguir e marque aquela que melhor indica a definição de água poluída.

- a) Água poluída é aquela que possui alterações em suas características químicas e físicas, tais como mudanças no cheiro, cor e sabor.
- b) Água poluída é aquela que não causa doenças em quem a ingere.
- c) Água poluída é aquela que não apresenta organismos vivos, tais como vermes e protozoários.
- d) Água poluída é aquela que se apresenta imprópria para o consumo humano, apesar de não ter alterações em suas características químicas e físicas.
- e) Água poluída é aquela que apresenta grande quantidade de solo dissolvido.

2 - Os principais tipos de poluição causados pelos veículos automotores são:

- a) visual e dos solos
- b) sonora e visual
- c) das águas e dos solos
- d) atmosférica e sonora
- e) visual e das águas

3 - A falta de água doce no Planeta será, possivelmente, um dos mais graves problemas deste século. Prevê-se que, nos próximos vinte anos, a quantidade de água doce disponível para cada habitante será drasticamente reduzida. Por meio de seus diferentes usos e consumos, as atividades humanas interferem no ciclo da água, alterando:

- a) a quantidade total, mas não a qualidade da água disponível no Planeta.
- b) a qualidade da água e sua quantidade disponível para o consumo das populações.
- c) a qualidade da água disponível apenas no subsolo terrestre.
- d) apenas a disponibilidade de água superficial existente nos rios e lagos.
- e) o regime de chuvas, mas não a quantidade de água disponível no Planeta.

4 - Escolha três tipos de poluição contidas no texto acima e faça uma ilustração:

--	--	--



ATIVIDADES COMPLEMENTARES DE ESTUDO – COVID 19

LÍNGUA PORTUGUESA

Gênero textual: letra de música

Veja este vídeo com a música: Pedrinho- Jota Quest

https://www.youtube.com/watch?v=RYcbf_9UeVs

<p style="text-align: center;">Pedrinho - Jota Quest <u>Sítio do Picapau Amarelo</u></p> <p>Ele imaginava, Que era rei, soldado, herói, pirata e domador Era o que queria ser, Por que era um sonhador</p> <p>Ele acreditava Em dragão, bruxa, saci e cavalo voador Via o que queria ver, Por que era um sonhador.</p> <p>E o Pica-Pau Amarelo, Mundo que escolheu, Era assim como um castelo seu</p> <p>Ele viajava, E era trem, submarino, avião, vapor ia onde queria ir, Por que era um sonhador</p>	<p>E ao Pica-Pau Amarelo, Retornava então Pois não há mundo mais belo não</p> <p>Ele se encantava, Pois no sítio há tanto bicho, mato, fruta e flor Ele então só quer crescer, Para o mundo exterior</p> <p>Percorrer (5x)</p> <p>(Rei, soldado, herói, pirata, domador) (Dragão, bruxa, saci, cavalo voador) (Trem, submarino, avião, vapor) (dou o maior valor) (Sítio do Pica-Pau Amarelo 2x)</p>
--	--

1) Enumere os versos de uma estrofe da música:

- () porque era um sonhador
- () era trem, submarino, avião, vapor
- () ele viajava
- () ia onde queria ir

2) Responda:

a) Qual o gênero do texto?

R: _____

b) Qual o seu título ? Quem canta está música?

R: _____

3) O que Pedrinho queria ser? Justifique sua resposta.

R: _____

4) Ilustre a música. (utilize uma folha inteira do seu caderno, se quiser pode usar sulfite, só não esqueça de colar no caderno depois).



SECRETARIA MUNICIPAL DE EDUCAÇÃO
ATIVIDADES COMPLEMENTARES DE ESTUDO – COVID 19

DIA: 30/07 (QUINTA-FEIRA)

O QUE VAMOS ESTUDAR?

- Matemática
- Ciências

MATEMÁTICA

Assista a estes vídeos que explicam como achar uma média aritmética:

<https://www.youtube.com/watch?v=VpJNRL7bops>

<https://www.youtube.com/watch?v=-YjOOHV8LqM&t=14s>

Média aritmética

A média aritmética é uma das medidas de centralidade. Ela resulta da divisão entre a soma dos números de uma lista e a quantidade de números somados. A **média aritmética** é considerada uma medida de tendência central e é muito utilizada no cotidiano. Surge do resultado da divisão do somatório dos números dados pela quantidade de números somados.

Vamos determinar a **média** dos números 3, 12, 23, 15, 2.

$$Ma = (3+12+23+15+2) : 5$$

$$Ma = 55 : 5$$

$$Ma = 11$$

A **média** dos números é igual a 11.

Exemplos:

1º) Calcule a **média** anual de Carlos na disciplina de Matemática com base nas seguintes notas bimestrais:

$$1^{\circ}B = 6,0$$

$$2^{\circ}B = 9,0$$

$$3^{\circ}B = 7,0$$

$$4^{\circ}B = 5,0$$

$$Ma = (6,0 + 9,0 + 7,0 + 5,0) : 4$$

$$Ma = 27 : 4$$

$$Ma = 6,75$$

A média anual de Carlos foi 6,75.



SECRETARIA MUNICIPAL DE EDUCAÇÃO

ATIVIDADES COMPLEMENTARES DE ESTUDO – COVID 19

2º) O dólar é considerado uma moeda de troca internacional, por isso, o seu valor diário possui variações. Acompanhando a variação de preços do dólar em reais durante uma semana, foram verificadas estas variações:

Segunda	Terça	Quarta	Quinta	Sexta
R\$ 2.30	R\$ 2.10	R\$ 2.60	R\$ 2.20	R\$ 2.00

Determine o valor médio do preço do dólar nessa semana.

$$Ma = (2,3 + 2,1 + 2,6 + 2,2 + 2) : 5$$

$$Ma = 11,2 : 5$$

$$Ma = 2,24$$

O valor médio do dólar na semana apresentada foi de R\$ 2,24.

Resolva:

1- Em uma empresa existem cinco faixas salariais divididas de acordo com a tabela a seguir:

Grupos	Salário
A	R\$ 1.500,00
B	R\$ 1.200,00
C	R\$ 1.000,00
D	R\$ 800,00
E	R\$ 500,00

Determine a média de salários da empresa.

R: _____

2 – Calcule a média aritmética entre os números 3, 4, 6, 9 e 13.

R: _____

3 - Calcule a média aritmética dos números 36, 20 e 10.

R: _____



ATIVIDADES COMPLEMENTARES DE ESTUDO – COVID 19

4 - Comprei 5 doces a R\$ 1,80 cada um, 3 doces a R\$ 1,50 e 2 doces a R\$ 2,00 cada. O preço médio, por doce, foi de:

- a) R\$ 1,75
- b) R\$ 1,85
- c) R\$ 1,93
- d) R\$ 2,00
- e) R\$ 2,40

5 - Calcule a **média** anual de Carlos na disciplina de Matemática com base nas seguintes notas bimestrais:

$$1^{\circ}B = 6,0$$

$$2^{\circ}B = 9,0$$

$$3^{\circ}B = 7,0$$

$$4^{\circ}B = 6,0$$

R: _____

CIÊNCIAS

Assista aos vídeos: <https://www.youtube.com/watch?v=DhoDKWKfj1c>
<https://www.youtube.com/watch?v=C6WhwWfRLRA>

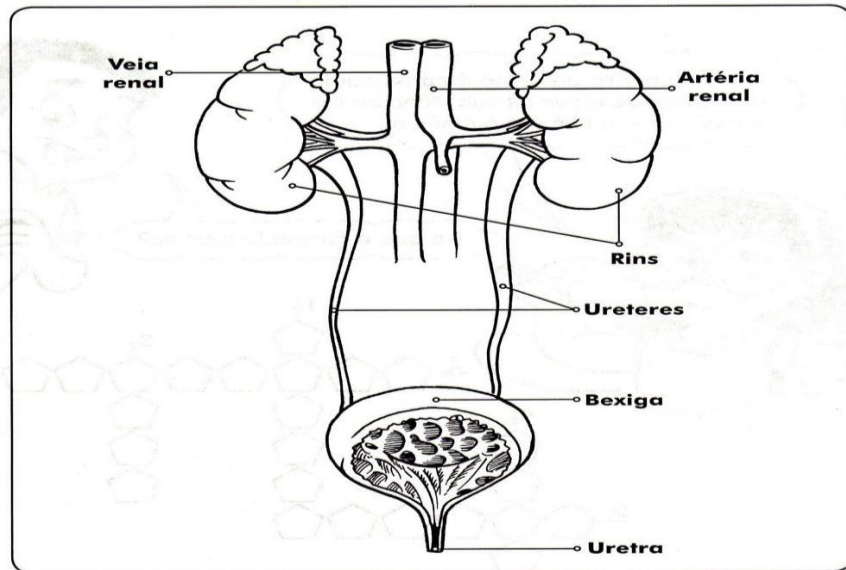
Leia o texto abaixo:

SISTEMA URINÁRIO/ EXCRETOR

O sistema urinário é o principal responsável por eliminar os excretos do nosso corpo. Ele é formado pelos rins e pelas vias urinárias, que são compostas por ureteres, bexiga e uretra.

Nosso corpo é formado por dois rins, eles têm o formato de feijões. Estão situados na parte de trás do abdômen, um de cada lado. Os rins filtram o sangue, retirando os resíduos inúteis e transformando-os em urina, que é eliminada pelo corpo. Ela desce pelos ureteres até a bexiga.

O sistema urinário é formado pelos rins, ureteres, bexiga urinária e uretra. Ele é responsável pela remoção de impurezas do sangue e pela excreção dessas impurezas através da urina. Veja abaixo o desenho do aparelho urinário ou excretor.



1) Associe cada parte do sistema urinário à sua respectiva função:

a) Órgãos que filtram o sangue e formam a urina.

R: _____

b) Órgão em que a urina é armazenada.

R: _____

c) Canais que conduzem a urina dos rins até a bexiga.

R: _____

2) Marque a opção correta:

a) Como se chama a eliminação de substâncias tóxicas pelo organismo:

() digestão () respiração () excreção

b) Cada ureter conduz a urina:

() da bexiga ao rim () do rim até a bexiga

3) Quais são os órgãos que compõem o sistema urinário?

R: _____

DIA: 31/07 (SEXTA-FEIRA)

Neste dia os alunos farão as atividades elaboradas pelos professores das disciplinas específicas. (Arte, Educação Física e Inglês).



SECRETARIA MUNICIPAL DE EDUCAÇÃO

ATIVIDADES COMPLEMENTARES DE ESTUDO – COVID 19

12º ROTEIRO DE ATIVIDADES COMPLEMENTARES

ESCOLA MUNICIPAL MARIA TEIXEIRA GEORG

PROFESSORA: ADRIANA MARCUZ/MARIA RITA

TURMAS: 5º A e B

COMPONENTE CURRICULAR: ARTE

PERÍODO DE REALIZAÇÃO: 27 a 31 de Julho - 2020

<p>O QUE VOCÊ VAI ESTUDAR?</p>	<ul style="list-style-type: none"> ➤ CONTEXTOS E PRÁTICAS: GÊNERO MUSICAL (GOSPEL POP) ➤ ELEMENTOS DA LINGUAGEM MUSICAL: PARÂMETROS SONOROS ➤ MATERIALIDADES: FONTES SONORAS. 			
<p>PARA QUE VAMOS ESTUDAR ESSES CONTEÚDOS?</p>	<ul style="list-style-type: none"> ➤ PR.EF15AR13.s.4.11 - IDENTIFICAR E APRECIAR UM GÊNEROS DE EXPRESSÃO MUSICAL, RECONHECENDO E ANALISANDO OS USOS E AS FUNÇÕES; ➤ PR.EF15AR13.d.1.13 - RELACIONAR A PRODUÇÃO MUSICAL COM O CONTEXTO SOCIAL EM TEMPOS E ESPAÇOS E SUA FUNÇÃO SOCIAL; ➤ PR.EF15AR14.S.4.14 - PERCEBER E EXPLORAR OS ELEMENTOS CONSTITUTIVOS DA MÚSICA (ALTURA, INTENSIDADE, TIMBRE, MELODIA E RITMO), POR MEIO DE JOGOS, CANÇÕES E PRÁTICAS DIVERSAS DE CRIAÇÃO, EXECUÇÃO E APRECIÇÃO MUSICAL; ➤ PR.EF15AR15.s.4.57 - EXPLORAR FONTES SONORAS DIVERSAS, COMO AS EXISTENTES EM OBJETOS COTIDIANOS, RECONHECENDO OS ELEMENTOS CONSTITUTIVOS DA MÚSICA E AS CARACTERÍSTICAS DE INSTRUMENTOS MÚSICAIS VARIADOS. 			
<p>COMO VAMOS ESTUDAR ESSES CONTEÚDOS?</p>	<ul style="list-style-type: none"> ➤ ORGANIZANDO SEUS ESTUDOS COM AJUDA DOS FAMILIARES, ASSISTINDO AOS VÍDEOS EXPLICATIVOS DA PROFESSORA, FAZENDO AS ATIVIDADES PROPOSTAS E, COMPLEMENTANDO A APRENDIZAGEM COM AS VIDEOAULAS PARANÁ (SE PUDER), PELO LINK: https://youtu.be/0rLb9PAR5UA ➤ ATIVIDADE DA SEMANA: <u>EXPLORANDO UMA CANÇÃO</u> ➤ RETOME A PERCEPÇÃO DOS SONS DE ALGUNS INSTRUMENTOS MÚSICAIS, NO JOGO DOS SONS, ACESSANDO OS SEGUINTE LINKS: JOGO 1 : https://www.youtube.com/watch?v=fwHqfe2i4Eo JOGO 2 : https://www.youtube.com/watch?v=FjWVQXhgb7U ➤ ASSISTA AO VÍDEO DE SUA PROFESSORA COM MUITA ATENÇÃO NA EXPLICAÇÃO; ➤ ACESSE A MÚSICA “AMIGO FIEL” DE ANJOS DE RESGATE, NO SEGUINTE LINK: https://www.youtube.com/watch?v=-_jIWkR3mUk ➤ ACOMPANHE A CANÇÃO SEGUINDO A LETRA ABAIXO; <table border="1" data-bbox="459 1568 1489 2078" style="width: 100%; border-collapse: collapse;"> <tr> <td style="width: 50%; padding: 5px;"> AMIGOS PELA FÉ (ANJOS DE RESGATE) QUEM ME DARÁ UM OMBRO AMIGO QUANDO EU PRECISAR? E SE EU CAIR, SE EU VACILAR QUEM VAI ME LEVANTAR? SOU EU, QUEM VAI OUVIR VOCÊ QUANDO O MUNDO NÃO PUDER TE ENTENDER FOI DEUS, QUEM TE ESCOLHEU PRA SER O MELHOR AMIGO QUE EU PUDESSE TER AMIGOS, PRA SEMPRE BONS AMIGOS QUE NASCERAM PELA </td> <td style="width: 50%; padding: 5px;"> QUEM É QUE VAI ME ACOLHER NA MINHA INDECISÃO SE EU ME PERDER PELO CAMINHO QUEM ME DARÁ A MÃO FOI DEUS, QUEM CONSAGROU VOCÊ PARA SERMOS BONS AMIGOS, NUM CORAÇÃO POR ISSO EU ESTAREI AQUI QUANDO TUDO PARECER SEM SOL PEÇO A DEUS QUE TE GUARDE E TE DÊ A SUA PAZ... </td> </tr> </table>		AMIGOS PELA FÉ (ANJOS DE RESGATE) QUEM ME DARÁ UM OMBRO AMIGO QUANDO EU PRECISAR? E SE EU CAIR, SE EU VACILAR QUEM VAI ME LEVANTAR? SOU EU, QUEM VAI OUVIR VOCÊ QUANDO O MUNDO NÃO PUDER TE ENTENDER FOI DEUS, QUEM TE ESCOLHEU PRA SER O MELHOR AMIGO QUE EU PUDESSE TER AMIGOS, PRA SEMPRE BONS AMIGOS QUE NASCERAM PELA	QUEM É QUE VAI ME ACOLHER NA MINHA INDECISÃO SE EU ME PERDER PELO CAMINHO QUEM ME DARÁ A MÃO FOI DEUS, QUEM CONSAGROU VOCÊ PARA SERMOS BONS AMIGOS, NUM CORAÇÃO POR ISSO EU ESTAREI AQUI QUANDO TUDO PARECER SEM SOL PEÇO A DEUS QUE TE GUARDE E TE DÊ A SUA PAZ...
AMIGOS PELA FÉ (ANJOS DE RESGATE) QUEM ME DARÁ UM OMBRO AMIGO QUANDO EU PRECISAR? E SE EU CAIR, SE EU VACILAR QUEM VAI ME LEVANTAR? SOU EU, QUEM VAI OUVIR VOCÊ QUANDO O MUNDO NÃO PUDER TE ENTENDER FOI DEUS, QUEM TE ESCOLHEU PRA SER O MELHOR AMIGO QUE EU PUDESSE TER AMIGOS, PRA SEMPRE BONS AMIGOS QUE NASCERAM PELA	QUEM É QUE VAI ME ACOLHER NA MINHA INDECISÃO SE EU ME PERDER PELO CAMINHO QUEM ME DARÁ A MÃO FOI DEUS, QUEM CONSAGROU VOCÊ PARA SERMOS BONS AMIGOS, NUM CORAÇÃO POR ISSO EU ESTAREI AQUI QUANDO TUDO PARECER SEM SOL PEÇO A DEUS QUE TE GUARDE E TE DÊ A SUA PAZ...			



ATIVIDADES COMPLEMENTARES DE ESTUDO – COVID 19

	<p>FÉ AMIGOS, PRA SEMPRE PARA SEMPRE AMIGOS SIM, SE DEUS QUISER</p>	
	<ul style="list-style-type: none">➤ EXPLORE A CANÇÃO COM SUA VOZ, ASSIM:➤ 1- CANTE UMA ESTROFE ALTO E AGUDO (FINO);➤ 2- CANTE A OUTRA ESTROFE BAIXO E GRAVE (GROSSO);➤ 3- CANTE ORA DEVAGAR EM LONGA DURAÇÃO, ORA RÁPIDO EM CURTA DURAÇÃO;➤ 4- FINALIZE CANTANDO BEM BONITO, NO RITMO E PULSAÇÃO ADEQUADOS, COMO SE VOCÊ FOSSE UM CANTOR PROFISSIONAL;➤ 5- ORGANIZE VÁRIOS UTENSÍLIOS DE PLÁSTICO, LATAS OU VIDROS (CONFORME DESCRITO NOS MATERIAIS ABAIXO) E EXPLORE OS SONS DE CADA UM COMO SE ELES FOSSEM SEUS INSTRUMENTOS MÚSICAIS;➤ 6- CANTE MAIS UMA VEZ ACOMPANHANDO COM O SOM DE SEUS UTENSÍLIOS;➤ 7- VOLTE A OUVIR A MÚSICA E TENDE PERCEBER QUAIS INSTRUMENTOS MÚSICAIS FORAM UTILIZADOS PARA COMPOR A SUA MELODIA;➤ 8- COPIE OU IMPRIMA A LETRA DA MÚSICA E, EM SEGUIDA ILUSTRE-A, DESENHANDO O INSTRUMENTO MUSICAL, CUJO SOM LHE CHAMOU MAIS ATENÇÃO NA CANÇÃO;➤ 9- PINT E DECORE COM COLAGENS (SE QUISER) A SUA ILUSTRAÇÃO. DEIXE-O BEM BONITO. <p style="text-align: center;">❖ <u>AGORA, QUE JÁ TERMINOU SEU DESENHO E TREINO BASTANTE A MÚSICA:</u></p> <ul style="list-style-type: none">➤ CANTE LINDAMENTE ESSA CANÇÃO OU OUTRA DE SUA ESCOLHA QUE FALE DE AMIZADE, GRAVE UM VÍDEO (SE PUDER) E MANDE PARA A PROFESSORA DE ARTE (AQUELES QUE ENVIAREM TERÃO SEUS VÍDEOS COLOCADOS NO GRUPO DA SUA TURMA PARA QUE TODOS POSSAM VISUALIZAR E MATAR UM POUQUINHO DA SAUDADE) E, QUEM QUISER, TAMBÉM PODE FALAR UMA BREVE MENSAGEM PARA OS AMIGOS E PROFESSORAS DA TURMA; <p><u>OBSERVAÇÃO:</u> CASO VOCÊ NÃO TENHA INTERNET OU TEVE PROBLEMAS PARA ACESSAR OS LINKS, SIGA AS INSTRUÇÕES ABAIXO:</p> <ul style="list-style-type: none">➤ OUÇA UMA MÚSICA DE SUA PREFERÊNCIA QUE FALE DE AMIZADE;➤ ACOMPANHE O RITMO DA MESMA, CANTANDO E TENTANDO IDENTIFICAR QUAL INSTRUMENTO MUSICAL SE DESTACA;➤ REGISTRE A LETRA DA MÚSICA QUE VOCÊ ESCOLHEU E DESENHE AO LADO, BEM GRANDE E COLORIDO ESTE INSTRUMENTO MUSICAL QUE VOCÊ IDENTIFICOU.	
COMO VAMOS REGISTRAR?	PARA REALIZAR ESSA ATIVIDADE VOCÊ PRECISARÁ: <ul style="list-style-type: none">➤ POTES PLÁSTICOS COMO OS DE SORVETE, GARRAFAS PET, PANEIS OU LATAS DE MOLHO OU DE REFRIGERANTE, GARRAFAS DE VIDRO (OPCIONAL, SE USAR SEJA CUIDADOSO);➤ CELULAR (COM AJUDA DE UM RESPONSÁVEL PARA GRAVAR/FILMAR);➤ CADERNO, LÁPIS DE ESCREVER E DE COR;➤ PAPÉIS COLORIDOS, COLA, TESOURA, COLA COM GLITER (SE TIVER)	
IMPORTANTE	ENVIAR O VÍDEO PARA A PROFESSORA DE ARTE FALANDO SEU NOME, O DA SUA ESCOLA E SEU ANO/SÉRIE E ATÉ UMA MENSAGEM PARA OS AMIGOS DA SUA TURMA.	

ATIVIDADES COMPLEMENTARES DE ESTUDO – COVID 19

12º ROTEIRO DE ATIVIDADES COMPLEMENTARES DE ESTUDO – COVID 19

ESCOLA MUNICIPAL MARIA TEIXEIRA GEORG

PROFESSORA ALDECIR CRISTINA IANKOSKI BETANIM

PROFESSOR CARLOS APARECIDO SANTOS

COMPONENTE CURRICULAR: EDUCAÇÃO FÍSICA

TURMA: 5º ANO

PERÍODO DE REALIZAÇÃO: 27 A 31 DE JULHO DE 2020.

ATIVIDADE

1-O que vamos aprender: JOGOS ESPORTIVOS - ESPORTES DE REDE E MURO: "PUNHOBOL"

2- Para que vamos estudar esses conteúdos: Experimentar e fruir a práticas de jogos esportivos/esporte de rede e muro, por meio de atividades e jogos diversificados, adequados à realidade, enfatizando a manifestação do lúdico.

3- Como vamos estudar esse conteúdo?

PARA O(A) ALUNO(A) LER:

Os esportes de rede divisória ou parede de rebote são modalidades nas quais o objetivo principal é lançar, bater ou arremessar a bola ou objeto de mesma função para a quadra adversária sobre uma rede, ou rebatendo contra a parede. São exemplos: voleibol, vôlei de praia, tênis, tênis de mesa, badminton, pádel, peteca, squash, raquetebol, punhobol, entre outros.

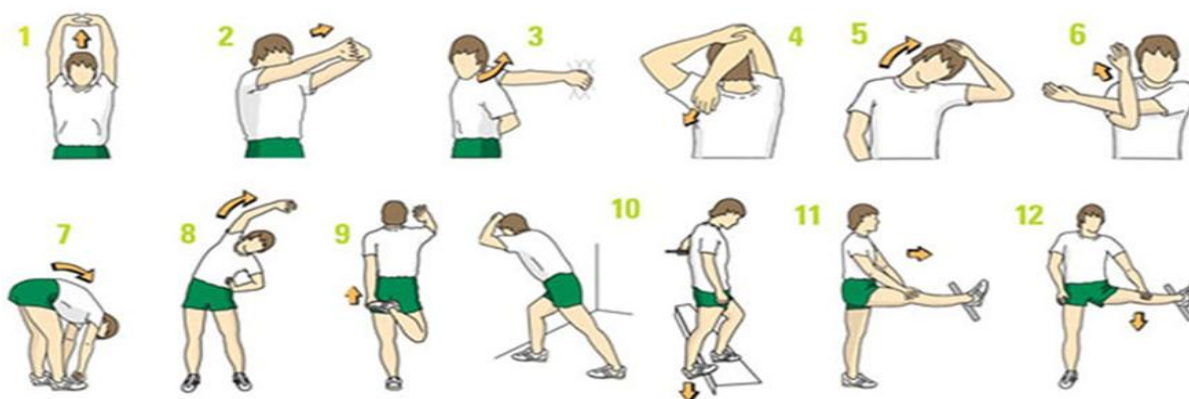
Hoje vamos dar continuidade ao PUNHOBOL que vimos na aula passada.

Antes vamos para nosso aquecimento e alongamento:

- Marchar no lugar elevando os joelhos bem altos;
- Correr para frente e para trás – 10 vezes;
- 15 polichinelos;

Veja o vídeo no link ou siga as instruções abaixo:

- <https://www.youtube.com/watch?v=5DceBE21pK0>



MATERIAIS NECESSÁRIOS PARA A AULA:

- ✓ bola de borracha;
- ✓ giz ou alguns objetos para fazer um círculo no chão;
- ✓ corda ou barbante ou cadeiras.



ATIVIDADES COMPLEMENTARES DE ESTUDO – COVID 19

ATIVIDADE

- Com a bola de borracha você deverá lançar a bola para o alto, fechar a mão e rebater com o punho, e pegá-la novamente. Não esqueça que você deve deixar a bola pingar no chão apenas uma vez.

- Agora de frente para a parede você vai jogar a bola para o alto deixar pingar no chão uma vez e rebatê-la contra a parede.

Com auxílio de alguém da família:

- Utilizando o giz ou os objetos que você selecionou, faça um círculo no chão. Você deverá ficar a uma certa distância do círculo, quem estiver fazendo com você, deverá jogar a bola para o alto e você deverá deixar quicar uma vez no chão e rebatê-la usando o punho tentando acertar dentro do círculo no chão.

Quem tem acesso a internet link da aula completa:

<https://www.youtube.com/watch?v=kSECVcBgbHg>

DE QUE FORMA VAMOS REGISTRAR O QUE APRENDEMOS?

Não se esqueça de mandar um ok para a professora que conseguiu realizar ou mandar uma foto da realização da atividade no whatsapp da(o) professora(a).

NO CADERNO: O aluno deverá colocar a data, escrever Atividade de Educação Física, colocar o título Jogos Esportivos – Esportes de Rede e Muro – “PUNHOBOL”.

FOLHA IMPRESSA: Se estiver pegando as atividades impressas, não há necessidade do registro, somente da realização prática da atividade e envio de foto para o whatsapp da professora de Educação Física.

BOA AULA

12º ROTEIRO DE ATIVIDADES COMPLEMENTARES DE ESTUDO

ESCOLA MUNICIPAL MARIA TEIXEIRA GEORG

PROFESSOR: DAIANA CASTILHO

TURMA: 5º A e B

COMPONENTE CURRICULAR: LÍNGUA INGLESA

PERÍODO DE REALIZAÇÃO: 27 a 31/07

AÚDIO EXPLICATIVO DO PROFESSOR	<ul style="list-style-type: none"> • OUÇA O ÁUDIO OU VÍDEO NO GRUPO DE SUA TURMA PARA ENTENDER COMO REALIZAR A ATIVIDADE.
O QUE VOCÊ VAI ESTUDAR:	<ul style="list-style-type: none"> • LÍNGUA INGLESA: Repertório lexical relacionado aos dias da semana e meses do ano.
PARA QUE VAMOS ESTUDAR ESSES CONTEÚDOS?	<ul style="list-style-type: none"> • Conhecer e compreender, com o apoio do (a) professor (a), o significado de palavras, que nomeiam os dias da semana e os meses do ano, as quais servirão de subsídio para a



ATIVIDADES COMPLEMENTARES DE ESTUDO – COVID 19

	aquisição do próprio repertório lexical.
COMO VAMOS REGISTRAR O QUE APRENDEMOS?	<ul style="list-style-type: none">• Copiar no caderno as atividades relacionadas ao significado de palavras, que nomeiam os dias da semana e os meses do ano, as quais servirão de subsídio para a aquisição do próprio repertório lexical. Como sugestão: https://www.youtube.com/watch?v=LIQsyHoLudQ https://www.youtube.com/watch?v=mXMofxtDPUQ https://www.youtube.com/watch?v=Fe9bnYRzFvk

Write in your notebook: / Escreva em seu caderno:

1. Days of the week / *dias da semana*:

2. Months of the year / *meses do ano*:

Pesquise com seus familiares e responda:

I was a born on: /*Eu nasci em*:

Day of the week: _____ / *dia da semana*

Month of the year: _____ / *mês do ano*

Year: _____ / *ano*